



## For VITA PREMIUM SPA

installation og brugervejledning

læs omhyggeligt og behold til senere reference

# Vigtigt Sikkerhed Instruktions

For din egen og dit produkts sikkerhed vær opmærksom på at følge forholdsregler nedenfor nøje. Ikke at følge instruktionen kan resultere i alvorlige skader på ejendom, på personer eller Død. Forkert installation eller operation vil ugyldiggøre garantien.

**Læs, forstå og følg alle instruktioner:**

## Fare

● Risiko for utilsigtet drukning:

- Der skal udvises ekstrem forsigtighed for at forhindre uautoriseret adgang for børn.
- Efterse spadækslet regelmæssigt for lækage, for tidlig slitage, skader eller tegn på forringelse. Brug aldrig et slidt eller beskadiget betræk: Det vil ikke give det beskyttelsesniveau, der kræves for at forhindre uovervåget adgang til spaen for et barn.
- Lås altid spadækslet efter hver brug.

● Risiko for personskade:

Hvis ledningen er beskadiget, skal den udskiftes af producenten, dennes serviceagent eller tilsvarende personer for at undgå fare.

● Risiko for elektrisk stød:

- Tillad ikke nogen elektriske appliances, såsom en lys, telefon, radio eller tv inden for 1,5 m (5 fod) af et spabad.
- Brug ikke spaen, når det regner, tordner eller lyner.

## Advarsel

● For at reducere risikoen for elektrisk stød må du ikke bruge en forlængerledning, timere, stikadapters eller konverterpropper til at tilslutte enheden til elektrisk forsyning. Brug en korrekt placeret stikkontakt.

● Det elektriske spa-apparat skal leveres gennem en restkurreanordning (RCD), der har en nominel driftsstrøm på højst 10 mA.

● Dele, der indeholder strømdele, bortset fra dele, der leveres med en ekstra lav sikkerhedsspænding på højst 12 V, skal være utilgængelige for personer i spaen.

● Dele med elektriske komponenter, undtagen fjernbetjeningsenheder, skal være placeret eller fastgjort på en sådan måde, at de ikke kan falde i spaen.

● Elektrisk tilslutningsboks til beboelse skal være placeret sikkert med en afstand på mindst 2 m fra spaen.

● Elektrisk installation bør overholde de lokale krav eller standarder.

● Dette apparat kan bruges af børn fra 8 år og derover og personer med nedsat fysisk, sensorisk eller mental formåen eller manglende erfaring og viden, hvis de har fået **overvågning** eller instruktion vedrørende brug af apparatet på en sikker måde og forstår de involverede farer. Børn må ikke lege med apparatet. Rengøring og brugervedligeholdelse må ikke foretages af børn uden opsyn.

● For at reducere risikoen eller skaden må børn ikke bruge dette produkt, medmindre de altid overvåges nøje.

● For at reducere risikoen for, at barnet drukner, skal du overvåge børn hele tiden. Fastgør og lås spadækslet efter hver brug.

● Sørg for, at gulvet er i stand til at understøtte den forventede belastning ( $\geq 500 \text{ kg/m}^2$ ).

● Der skal være tilstrækkeligt drænsystem omkring spaen til at håndtere overløbsvand.

● For at undgå skader må apparatet ikke stå tomt i længere tid.

● For at undgå beskadigelse af pumpen må spaen aldrig betjenes, medmindre spaen er fyldt med vand.

● Straks forlader spa, hvis ubehageligt eller søvngig.

● For at reducere risikoen for personskade:

- Lavere vandtemperaturer anbefales til små børn, og når spa brug overstiger 10 minutter.

For at undgå muligheden for hypertermi (varmestress) anbefales det, at gennemsnitstemperaturen for spa-pool vand ikke overstiger 40 ° C (104 ° F).

- Da høje vandtemperaturer har et stort potentiale for at have fatale konsekvenser i de første måneder af graviditeten bør gravid eller muligvis gravide kvinder bør grænse spa vand temperaturer til 38 grader celsius (100 grader Fahrenheit).

- Før du indtaster en spa eller spabad brugeren skal måle vandtemperaturen med et nøjagtigt termometer, da tolerancen af vandtemperatur regulering enheder varierer.

- Brug af alkohol, narkotika eller medicin før eller under spa brug kan føre til bevidstløshed med risiko for drukning.

- Brugen af alkohol, narkotika, eller medicin kan i høj grad øge risikoen for dødelig hypertermi i kurbade. Årsagerne til og symptomerne på hypertermi kan beskrives som følger:

Hypertermi opstår, når den indre temperatur i kroppen når et niveau flere grader over den normale kropstemperatur 37 ° C (98,6 ° F). Symptomerne på hypertermi omfatter en stigning i indre temperatur i kroppen, svimmelhed, sløvhed, døsigthed og besvimelse. Effekten af hypertermi omfatter manglende opfatte varme; manglende evne til at anerkende behovet for at forlade spa; manglende bevidsthed om forestående fare fosterskader hos gravide kvinder; fysisk inhabilitet at forlade spa; og bevidstløshed resulterer i fare for at drukne.

- overvægtige personer eller personer med en historie af hjertesygdomme, lavt eller højt blodtryk, kredsløbssygdomme problem, eller diabetes bør konsultere en læge, før du bruger en spa.

- Personer der gør brug af medicin bør konsultere en læge, før de bruger en spa, da noget medicin kan fremkalde døsigthed, mens anden medicin kan påvirke puls, blodtryk, og omsætning.

- Check med læge før brug, hvis gravid, diabetiker, i dårligt helbrede eller bruger medicin

- Mennesker med smitsomme sygdomme bør ikke bruge en spa eller boblebad.
- For at undgå personskade motion pleje, når du kommer ind eller ud af spa
- Vandtemperaturen på over 42°C kan være sundhedsfarlig.
- Brug aldrig spa eller spabad alene eller lad andre bruge spaen alene.
- Brug ikke spa eller spabad umiddelbart efter anstrengende motion.
- Spaen må ikke sættes op eller efterlades i temperatur lavere end 10°C.
- Kom ikke spaen under 0°C (32°F) for at undgå frysning, hvis der stadig er vand i poolen.
- Tænd ikke for spaen, når vandet er frosset.
- Hæld aldrig vand med en temperatur på over 40°C(104°F) direkte i spaen.
- Tag altid dette produkt ud af stikkontakten, før du fjerner, rengør, servicerer eller foretager justering af produktet.
- Aldrig hoppe eller dykke ned i en spa eller noget lavt vand.
- Den elektriske ledning må ikke begraves. Ledningen skal lokaliseres, hvor den ikke beskadiges af plæneklippere, hækkeklippere og andet udstyr.
- Forsøg ikke at tilslutte eller tage stikket ud af produktet, mens du står i vand, eller når dine hænder er våde.
- Brug ikke spaen, hvis den på nogen måde er beskadiget under levering og/eller har funktionsfejl.
- Hold alle kæledyr væk fra spaen for at undgå skader.
- Tilsæt ikke badeolie eller badesalt til spavandet.
- Efterlad ikke en tom pool udenfor.
- For at undgå fare på grund af inverter nulstilling af den termiske afbryder må dette apparat ikke leveres via en ekstern koblingsanordning, f.eks. en timer eller tilsluttet et kredsløb, der regelmæssigt tændes og slukkes af hjælpeprogrammet.

# 1. Specifikationer

## 1.1. Specifikationer

|   | <b>Vita Premium<br/>6 personer</b>                          |  |
|---|---|--|
| Model   | SP-VIP160   |  |
| Kapacitet                                       | 6 personer  |  |
| Dimension (ydre)                                | Ø 72.4" × 28.7"<br>184 cm x 73 cm                           |  |
| Dimensioner (indre)                             | Ø 62.9" × 28.7"<br>160 cm x 73 cm                           |  |
| Vandkapacitet                                   | 1100 L - 242 gal DK   |  |
| Strømforsyning                                  | 220-240 V 50 Hz   |  |
| Varmelegeme                                     | 2000 W  |  |
| Luftblæser                                      | 500 W   |  |
| Filter  | 40 W (1200 L/h - 264 gal/h)                                 |  |
| Max varmetemperatur                             | 42°C  |  |
| Materiale                                       | Pvc   |  |
| Nettovægt                                       | 26,2 kg   | 10,1 kg  |
|   | 36,3 kg   |  |
| Bruttovægt                                      | 30,5 kg   | 14,5 kg  |
|   | 45,0 kg   |  |
| Pakkedimension                                  | Pap 1<br>24,4" x 21,2" x<br>22,8"<br>62,5 x 54,5 x 58<br>cm | Pap 2<br>42,9" x 28,7" x<br>29,5"<br>109,5 x 73 x 75,5<br>cm |
|   | CE/GS   |  |
| Testcertifikat                                  | CE/GS   |  |
| Varmeeffektivitet<br>Omgivende temperatur: 20°C | 1.5 - 2.5oC/h   |  |



Dette apparat er mærket i henhold til EU-direktivet 2012/19/EU om affald af elektrisk og elektronisk udstyr (WEEE). Dette symbol angiver, at dette apparat ikke må behandles som husholdningsaffald. Den skal i stedet overdrages til det relevante indsamlingssted for genanvendelse af elektrisk og elektronisk udstyr. Bortskaffelse af apparatet skal ske i overensstemmelse med de lokale miljøbestemmelser for bortskaffelse af affald.



CE-mærket angiver, at produktet er i overensstemmelse med EU-direktiverne for 2006/95/CE (lavspænding), 2004/108/CE (Overholdelse af den elektromagnetiske kompatibilitet), 2011/65/UE (begrænsning af brugen af visse farlige stoffer i elektrisk og elektronisk udstyr), 2009/125/CE (Ecodesign-direktivet), Ecodesign

## 2. Pakkeliste

### 2.1. Pakkeliste

Sørg for at kontrollere, at alle dele er til stede:



8x Skum vægge



Pumpeenhed



Dvd



Yderside



Indvendig foring



Topdæksel



2x hætter



2x filterpatron



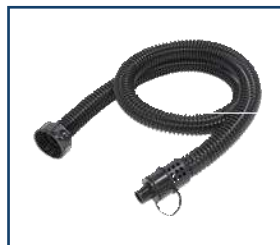
RCD stik 10mA



Afløbsslange



Dræning cap



Oppustningslange

# 3. Installation



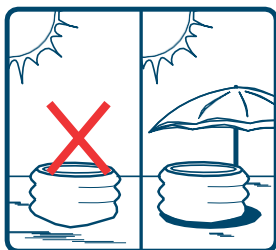
Installations- og vedligeholdelsesvejledningen, der er beskrevet på de følgende sider, er også beskrevet på den medfølgende dvd.

Vores installations- og vedligeholdelsesvideoer er også tilgængelige på [www.netspa.eu](http://www.netspa.eu).

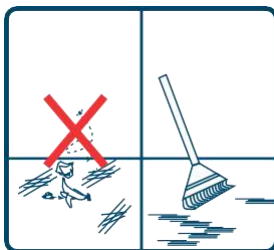
## 3.1. placeringsvalg

**Advarsel:** Før du går videre til installation af din spa, skal du sørge for, at den fremtidige placering opfylder følgende betingelser:

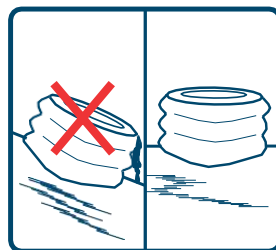
- Et plant sted
- Bred nok til at støtte poolen og dens pumpeenhed.
- I stand til at understøtte mere end 500 kg/m<sup>2</sup>.
- Beskyttet mod solen og dårligt vejr.
- Rengjort og fri for skarpe genstande.



Et sted med overdækning



Rent stedet



Et plant sted

## 3.2. RCD-test

**Advarsel: RCD-stikket skal testes før hver brug, må ikke anvendes, hvis RCD-testen svigter, se kapitel 6.1.**



1. Indsætte stikket i en Stikkontakt.



2. Tryk på knappen «RESET», indikatorlyset bliver rødt.



3. Tryk på knappen «TEST», indikatorlyset slukkes.



4. Tryk på knappen «RESET», indikatorlyset bliver rødt. RCD fungerer korrekt.

### 3.3. Samling



1) Læg din spas ydre Ud I det valgte Område.



2) Tilsæt skumvægs segmentet med de tre huller i det til basisforingen.



3) Sørg for, at de tre forbindelseshuller i skumvæggen flugter med de tre forbindelseshuller i yderforingen, lineren.



4) Tilsæt de andre skumvægs segmenter.



5) Juster de 8 segmenter, indtil de danner en perfekt rund form. Sørg derefter for, at hullerne til den ydre foringsforbindelse og hullerne i skumvæggen stadig er justeret.



6) Sæt den indvendige foring af din spa.



7) Træk de 3 stik ud i foringen ved de huller, der er til rådighed til formålet.



8) Glat lineren ud rundt omkring i spaen for at sikre en god pasform.



9) Sørg for, at lynlåsene på de indre og ydre foringer er justeret, før du lynner dem op.



10) Glat foringen hele vejen rundt om spaen for at sikre en god pasform.



11) Find det sted, hvor de to lynlåse er justeret, tilslut dem og begynde at lyme de to dele sammen.



12) De to dele skal være helt lynet op.



13) Din spa er nu samlet.




14) Derefter pustes forsiden af din spa op



15) Tilslut oppustningsslangen huse til  stikket, og tilslut pumpeenheden.



16) Sæt oppustningsslangen i den oppustelige pool, og tryk derefter på knappen  for at puste den op. Luft slipper ud af slangen for at undgå overopustning.



17) Oppust denne struktur i ca. 3 minutter, og fjern derefter oppustningsslangen.



18) Fjern derefter oppustningsslangen.



19) Nu er det tid til at tilslutte pumpeenheten til spaen.



20) Tilslut pumpeenheten til din spa. Sørg for, at ikonerne på pumpeenheten og poolen stemmer overens.



21) Sæt filterpatronen i ind i pumpeenheten.

22) Kontroller, at afløbshætterne er



helt lukket, før spaen fyldes. spa.



23) Fyld spabadet, indtil den angivne vandstand er nået.

24) Luften i pumpen skal frigives;



Skru luftventilen, slip luften, indtil han vand kommer ud, så skru luftventilen.



### 3.4. pool dækning og sikkerhed

Efter hver brug skal kontrolpanelet låses og poolen skal være belagt med sit øverste dæksel, og den skal være på- vedhæftet med sikkerhedsspænder.

Hver sikkerhedsspænder har et låsesystem; lukket spænde, låsen i op position låser spændet, låsen i ned position låser spændet.

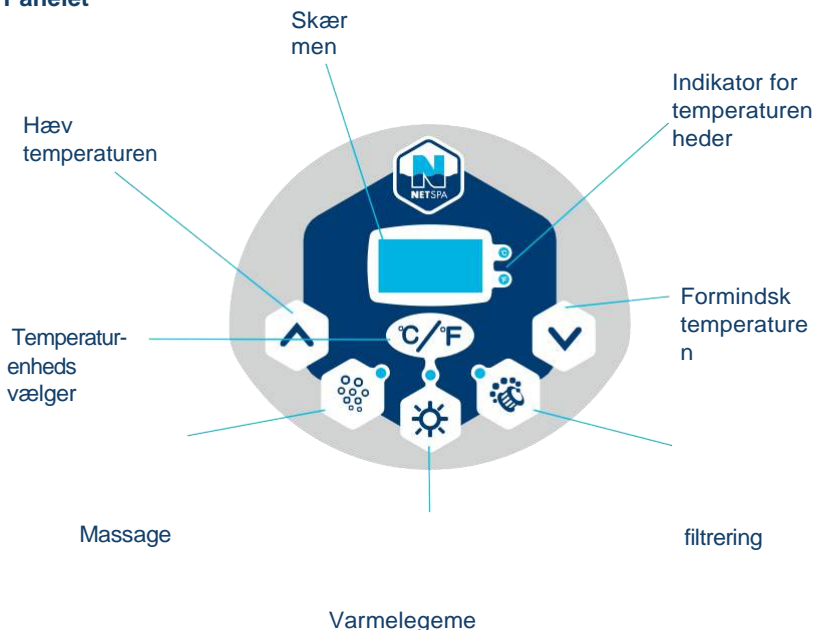


Det øverste dæksel holder varmen fra vandet og sikrer poolen.



## 4. Brug

### 4.1. Kontrol Panelet



### 4.2. Funktioner

Når LED'en er startet op, viser den automatisk den aktuelle vandtemperatur.

Temperaturenhederne vælgeren ændrer temperaturenhederne fra Celsius til Fahrenheit.



Tryk på temperaturjusteringsknapperne, så begynder skærmen at blinke. Når den blinker, kan du indstille den ønskede temperatur. Værdien vil stige eller falde 1 grad på én gang. Temperaturen kan indstilles mellem 30 °C til 42 °C (86 °F til 107 °F).



Hvis du vil låse eller låse kontrolpanelet op, skal du trykke på forøge og formindsk knapperne på samme tid og holde nede i 3 sekunder.

**Lås kontrolpanelet, når du er væk for at forhindre andre mennesker i at komme til at ændre dine indstillinger.**

Tryk på massageknappen for at aktivere boblemassagesystemet, og den grønne indikatorlampe tændes. Den kan slukkes ved at trykke på den igen.



**Bemærk:**

- Messagesystemet stopper automatisk efter 30 minutters drift. Genaktiver massagefunktionen ved at trykke på massageknappen igen.

- light Når filterknappen er tændt, vil et tryk på bobleknappen bytte filtertilstand til massagetilstand: Filterindikatorlampen slukker, og massageindikatorlampen tændes. Hvis du trykker på bobleknappen igen, ændres massageindikatorlampen tilbage til

*filtertilstand.*



Tryk på filterknappen for at aktivere vandfiltreringen. Den grønne indikatorlampe tændes, når filtreringssystemet er aktiveret.

*Bemærk:*

*- Hvis Massage Funktion er på kan Filtrering ikke aktiveres.*



Tryk på varmeknappen for at aktivere vandopvarmnings- og -filtreringssystemet på samme tid. Den grønne indikatorlampe for filter og den røde indikatorlampe tændes samtidig

Pumpen stopper ikke opvarmningen, før den aktuelle vandtemperatur når den indstillede temperatur, og varmesystemet genstarter efter den nuværende vandtemperatur falder automatisk 2°C under den indstillede temperatur.

Maksimal varmetemperatur: 42°C

**Vigtigt:**

***Når filtreringssystemet har arbejdet 150 timer akkumulerende, vil summende advare om at minde dig om at rense filteret, på samme tid, vil lyset af filtreringsfunktionen blinke. Du kan holde filtreringsknappen nede 5 sekunder for at slå summende fra. Filtrering systemet vil slukke, kan du trykke på knappen for at aktivere filtreringssystemet igen.***

*Bemærk:*

*- Varmesystemet er afhængigt af filtreringssystemet, og det kan fungere uden.*

*- Når varmesystemet er slukket, fungerer filtreringssystemet stadig.*

*- the Hvis massagefunktionen er aktiv, kan filtrerings- og opvarmningsfunktionerne aktiveres.*

# 5. Vedligeholdelse

## 5.1. Vand Vedligeholdelse

**Advarsel: Dårlig pool vandkvalitet kan skade dit helbred.**

Afhængigt af hyppigheden og betingelserne for brug:

- Filterpatronen skal rengøres regelmæssigt (maks. 150 timer).
- Filterpatronen skal udskiftes hver 1 til 2 måneder
- Poolvandet skal skiftes hver 15.-30. Dag.

Brug et vandtestsæt til at styre vandets parametre, før du bruger spaen, eller mindst en gang om ugen.

Brug desinfektionsprodukter til spaen. Behandlingsprodukterne bør anvendes med forsigtighed, og det er bydende nødvendigt at følge deres anvisninger.

Skader som følge af forkert brug af behandlingsprodukter er ikke dækket af garanti (overdosis, chokbehandling, ...).

### 1. Vandbalance

Vandbalancen (pH) skal opretholdes mellem 7 og 7,4.

### 2. Vand Sanitet

For at desinficere poolvandet foreslår vi at bruge en aktiv iltbaseret behandling eller brom placeret i en flydende dispenser. (Dispenser sælges separat).



## 5.2. Rengøring og udskiftning af filterpatron

Snavset filterpatron kan forurene poolvandet og forårsage skader på Funktion.

1. Sæt prophætterne på indløbet og udgangen på poolens indre væg.
2. Skru filterets låg af ved at dreje det med uret. Tag filteret ud.
3. Skyl filterpatronen af med en haveslange, og genbrug den, hvis filterpatronen forbliver snavset og misfarvet, skal filterpatronen udskiftes.
4. Sæt den rensede filterpatron tilbage i patronhuset. Luk låget ved at dreje med uret.
5. Tag prophætterne ud af indløb og udløb på poolens indre væg, lad vand flyde ind i pumpen.
6. Gentag tidligere skitserede trin: Har RCD test, release luft i pumpen, og brug pumpen efter dit behov.



## 5.3. dræning og opbevaring

### Dræning

- 1 Kontroller proppen i bunden af poolen og afløbshætten.
- 2 Skru afløbshætten af.
- 3 Tilslut afløbsslangen.
- 4 Fjern proppen fra bunden af poolen. Dræne alt vand fra. Når den er tom, kan poolen rengøres med sæbe og vand.



### Opbevaring

- 5 Tryk på boblende knap for at blæse vandet ud inde i jethullerne. Tag stikket ud af Pumpen, fjern filterpatronen fra den indvendige væg af poolen.
- 6 Åbn afløbsventilen i bunden af pumpen, lad vandet flyde ud og fastgør afløbsventil.
- 7 Brug et håndklæde til at tørre poolen, lad den tørre 24 timer. Fold poolen. Det anbefales at opbevare Spaen i sin oprindelige pakke på et varmt tørt sted.



## 5.4. reparationssæt

Små huller eller punktering kan repareres med reparationssættet inkluderet og lim reserveret til pool liner.

1. Find lækagen.
2. Rengør området omkring lækagen grundigt.
3. Skær et stykke reparationsmateriale i rund form, som skal være større end lækagen.
4. Påfør lim på undersiden af plasteret og rundt om det område, der skal parres igen.
5. Sæt lappen på det beskadigede område og tryk ned fast. Det skal tørre i 12 timer, før reparationen er tør. Når plasteret er tørret, påføres limen rundt om kanterne i en komplet tætning (tør 4 timer).

## 6. Fejlfinding

### 6.1. Fejlfinding

Her er nogle nyttige tips til at hjælpe dig med at diagnosticere og rette op på almindelige kilder til problemer.

| Problem                                | Forårsage   | Løsning  |
|--|---|--|
| Skærmen i kontrolpanelet fungerer ikke | Tjek strømkilde                                     | Strømsvigt   |
|  |   | Nulstil RCD-stikket/Kontroller om ledningssystemet er tilpasset pumpeenhedens effekt (1540W) |
|  |   | Ring til tjenesten, hvis den ikke nulstilles   |
| SPA-pumpen opvarmes ikke korrekt       | Temperatursættet er for lavt                        | Indstillet til en højere temperatur  |
|  | Filterpatronen er snavset                           | Rengør eller udskift patronen (se kapitel 5.2)   |
|  | For lav vandstand                                   | Fyld vand til minimumsvandniveau   |
|  | Varmeelement defekt                                 | Ring efter service   |
| Boble massage system virker ikke       | Pumpen er overophedet                               | Fjern fra strømkilden og vent, indtil pumpen er afkølet.                                     |
|  | Automatisk nedlukningsfunktion (30min) er aktiveret | Tryk på bobleknapen for at genaktivere   |
|  | Fejl i pumpeenheden                                 | Ring til tjenesten, hvis den ikke nulstilles   |
| Vandfiltrering gør ikke arbejde        | Filterpatronen er snavset                           | Rengør eller udskift patronen (se kapitel 5.2)   |
|  | Indløb og udløb blokeret                            | Rengør indløb og udløb   |
|  | Luft inde i pumpen                                  | Fyld vand til minimumsvandniveau   |
|  | Fejl i pumpeenheden                                 | Ring til tjenesten, hvis den ikke nulstilles   |
| Pumpelækage                            | Adapterforsegling forkert                           | Sæt tætningen i den rigtige position   |
|  | Vandlækage fra pumpehuset                           | Kontroller pumpehuset, ring efter service  |
| Spa pool lækage                        | Spapool er revet eller punkteret                    | Brug medfølgende reparationsset (se kapitel 5.4)   |
| Vandet er ikke rent                    | Utilstrækkelig filtreringstid                       | Øge filtreringstiden   |
|  | Filterpatronen er snavset                           | Rengør eller udskift patronen (se kapitel 5.2)   |
|  | Pool fyldt vandkvalitet                             | Skift poolvandet helt  |
|  | Forkert vandbehandling                              | Se kemikalieproducentens anvisninger   |



## Vigtigt

Produktet må ikke returneres til butikken

Kontakt din Lokale

## 6.2. fejlkode

Hvis skærmen viser en fejlkode "Ex", henvises til tabellen nedenfor.

| Kode       | Situation   | Problem  | Årsager  | Løsninger   |
|------------|---|--|--|---|
| dagens-kr. | Ikke opvarmning<br>Ikke opvarmning<br>ordentligt.                   | Forkert<br>temperaturkontrols<br>ensor.                            | Kortslutning eller åbent kredsløb for<br>temperaturkontrolsensoren.<br>circuit.  | Kontakt NetSpa servicecenter.   |
| dagens-kr. | Ikke opvarmning<br>ordentligt.                                      | Forkert<br>temperaturkontrols<br>ensor.                            | Kortslutning eller åbent kredsløb for<br>temperaturkontrolsensoren.<br>circuit.  | Kontakt NetSpa servicecenter.   |
| dagens-kr. | Ikke opvarmning<br>ordentligt.                                      | Indikator for, for høj<br>vandtemperatur                           | Det fyldte vand er over 45°C<br>(113°F).   | <ul style="list-style-type: none"> <li>· Afskær strømmen, sørg for at poolvandet er mellem 2 °C~ 44 ° C (36 ° F ~ 111 ° F)</li> <li>· Hvis dette ikke løser problemet, skal du kontakte NetSpa servicecenter.</li> </ul>  |
| dagens-kr. | Alle funktioner<br>virker ikke,<br>summende<br>advare.              | Indikator for, for lav<br>vandtemperatur                           | Poolvandet er lavere end 2°C.  | <ul style="list-style-type: none"> <li>· Afskær strømmen, sørg for at poolvandet er mellem 2 °C~ 44 ° C (36 ° F ~ 111 ° F)</li> <li>· Hvis dette ikke løser problemet, skal du kontakte NetSpa servicecenter.</li> </ul>  |
| dagens-kr. | Alle funktioner<br>virker ikke,<br>summende<br>advare.              | Indikator for, for høj<br>vandtemperatur                           | Det fyldte vand er over 50°C<br>(122°F).   | <ul style="list-style-type: none"> <li>· Afskær strømmen, drej til kvalificeret elektriker for at nulstille den termiske udskæring, der er beskrevet i næste afsnit. Hvis dette ikke løser problemet, skal du kontakte NetSpa servicecenter.</li> </ul>   |
| dagens-kr. | Ikke opvarmning<br>og filtrering<br>korrekt.<br>Summende<br>advare. | Vandtrykket er<br>ikke stort nok til<br>at aktivere<br>opvarmning. | <ul style="list-style-type: none"> <li>· Indløb eller udløb på indervæggen er blokeret.</li> <li>· Filterpatronen er for snavset.</li> <li>· Pool vand når ikke mini-mor vandstand.</li> <li>· Må ikke frigive luft fra pumpen Pump er forkert"</li> </ul> | <ul style="list-style-type: none"> <li>· Rengør indløb og udløb</li> <li>· Rengør eller udskift filterpatronen</li> <li>· Tilsæt vand for at nå vandstanden</li> <li>· Gør luft frigivelse som skitseret igen</li> <li>· Hvis dette ikke løser problemet, skal du kontakte NetSpa servicecenter.</li> </ul> |
| kr.        | Alle funktioner<br>virker ikke,<br>summende<br>advare.              | Tør-kør<br>varmelegemet.   | Opvarmning uden vand.<br>systemet lukkes automatisk  | Kontakt NetSpa servicecenter.   |

### e5-fejlkode

- Nulstil termisk udskæring

(1) Afskær strøm fra pumpen

(2) Sæt prop hætte på indløb og udløb på poolens indvendige væg

(3) Demonter pumpen, vend pumpen.

(4) Find det lille hul mærket "RESET" på bunden af pumpen. Derefter indsætte en lille pind (Det skal være mindre end Ø0.9cm, længden er længere end 10cm) i hullet, tryk ned, kan du høre "ping", reset er vellykket.

(5) Derefter forbinder pumpe med pool igen. Tag proppen af på den indre pool, og gentag de tidligere skitserede trin for at bruge din SPA.



### 6.3. tilbagesendelsesprocedure

I tilfælde af funktionsfejl bedes du kontakte kundeservicecentret NetSpa ved at Følge adressen: <http://support.netspa.eu>

Efter at have bekræftet dine oplysninger, og en online diagnose af din spa vil en af vores repræsentanter kontakte dig for at give dig angivet proceduren.

Hvis det er nødvendigt, vil vi bede dig om at returnere pumpeenheten i din spa for en komplet Diagnostik- sis og reparation.



Den procedure, der er beskrevet nedenfor, er også beskrevet på dvd'en.



1) Afbryd spaen



2) Tøm ikke poolen ved at skru hæterne inde i poolen



3) Skru de tre stik af pumpen.



4) Tøm det resterende vand fra pumpeenheten.



5) Pak pumpeenheten korrekt i sin originale emballage, herunder din returtilladelse.



6) Send pumpeenheten.



7) Efter en komplet diagnose i vores center, vil du modtage erstatningspumpen.



8) Tilslut pumpen til poolen ved hjælp af de 3 stik til at skru. Sørg for, at ikonerne på pumpen og poolen passer sammen



9) Skru hæterne inde i poolen. Din spa er klar til brug.

# 7. Garanti

## 7.1. Garanti

Produkterne fra NetSpa er blevet inspiceret og fundet fri for fejl, inden de forlader fabrikken.

NetSpa dette produkt mod defekter i materiale og udførelse i en periode på to (2) år.

Garantiperioden begynder på købsdatoen, og NetSpa kræver, at det originale bevis fremlægges for at købe for at få oplyst datoen. I garantiperioden vil NetSpa enten efter eget skøn reparere eller udskifte eventuelle defekte produkter. Udskiftning af produkter eller reparerede dele er kun berettiget for den ikke-udvidede del af den oprindelige garanti.

### Politik for forsendelsesomkostninger

Tilbagelevering af defekte dele til det autoriserede servicecenter er på betjenings af ejeren. På garantiperioden er returneringen etgebyr for servicecenter.

### Garantipolitik

- Denne begrænsede garanti gælder ikke for fejl som følge af uagtsomhed, uheld, misbrug eller anden grund uden for NetSpas rimelige kontrol, herunder, men ikke begrænset til: normal slitage, uagtsom eller manglende overholdelse af produktets instruktioner, forkert eller utilstrækkelig vedligeholdelse; tilslutning til forkert strømforsyning; kemisk vandskade, tab af poolvand, uautoriseret produktændring eller reparation; brug til kommercielle formål; brand, aflæsning, oversvømmelse eller andre eksterne årsager.
- Denne garanti er kun gyldig i købslandet i de lande, hvor NetSpa sælger og servicer samme model med identiske tekniske specifikationer.
- Garantiservice uden for købslandet er begrænset til vilkårene og betingelserne for den tilsvarende garanti i servicelandet. Hvis udgifterne til reparation eller udskiftning ikke er dækket af denne garanti, vil NetSpa rådgivejerne, og omkostningerne skal opkræves af ejeren.
- Denne garanti gælder kun for den oprindelige køber og ophører ved enhver overførsel af Ejerskab.
- Alle reparationer, som der fremsættes garantikrav for, skal forhåndsgodkendt af en NetSpa-service Center.
- Alle autoriserede salgsforhandlere er ansvarlige for alt servicearbejde i marken, der udføres på dit NetSpa-produkt. NetSpa vil ikke være ansvarlig for resultaterne af håndværk fra en uautoriseret service person.

### Tilmelding til garanti

For at validere din garanti, skal du registrere dit produkt på vores hjemmeside NetSpa [www.netspa.eu](http://www.netspa.eu). Det er vigtigt, at alle oplysninger, herunder kundens navn, købsdato, serie nummer, spa-model er angivet. Uden disse oplysninger vil garantien være ugyldig.

